



**BIENNALE INTERNATIONALE DU VERRE,
A STRASBOURG JUSQU'AU 30 NOVEMBRE
ENCORE TROIS SEMAINES POUR DECOUVRIR
DES INSTALLATIONS D'ART HORS DU COMMUN**

LES EVENEMENTS DE NOVEMBRE :

- CONFERENCE D'YVES CHAUDOUET**
- OUVERTURE DE ST-ART AVEC MARIANNE LAMMERSEN**
- VISITE CONTEE DE RACHEL MAISONNEUVE**



BIENNALE INTERNATIONALE DU VERRE 2009 A STRASBOURG DU 14 OCTOBRE AU 30 NOVEMBRE

Encore trois semaines pour découvrir des installations d'art hors du commun

L'édition 2009 de la Biennale internationale du verre ouvre le champs d'un art contemporain inventif et incontournable où les pièces en verre trouvent toute leur place !

La Biennale internationale du verre regorge d'installations remarquables et originales. Alors que l'utilisation du médium verre par les artistes est en phase d'expansion, la Biennale, à l'initiative de l'European Studio Glass Art Association **s'oriente résolument vers l'art contemporain** avec des artistes tels que Marianne Lammersen, Rachel Maisonneuve ou encore Yves Chaudouet.

Plusieurs événements ponctuent le mois de novembre :

- la *conférence concertante* proposée par Yves Chaudouet au Musée Zoologique,
- l'ouverture de St-Art, la foire européenne d'art contemporain avec une installation surprenante de Marianne Lammersen
- les visites contées autour de l'installation majestueuse de 200 balançoires de verre de Rachel Maisonneuve.

Plusieurs autres expositions présentées dans le cadre de la Biennale internationale du Verre 2009 se caractérisent par **leur originalité, leur monumentalité et la recherche du sens au-delà de celui de la technique et du matériau.**

Interrogé sur ses motivations, Laurent Schmoll, l'organisateur de la Biennale, précise qu'il s'est "*résolument tourné vers des propositions très contemporaines*" dans un contexte où "*le marché d'art contemporain du verre est en plein développement.*" Il ajoute "*dans les prochaines années, je suis certain que les créations usant du médium verre vont littéralement exploser tant les possibilités plastiques sont infinies avec cette matière, d'ailleurs à Art Basel d'année en année il y a plus de proposition avec le verre - Tony Cragg, Larry Bell, Jean Michel Othoniel, Rony Horn et d'autres y présentaient cette année des œuvres en verre...*"



YVES CHAUDOUËT

Jeudi 12/11 : Conférence concertante

De la fascination d'Yves Chaudouët pour la mer depuis son plus jeune âge, est née un jour cette envie de (faire) vivre à la surface, la **dérangeante démesure du monde des abysses...** Son installation en deux volets (les *Méduses* et les *Anguilles Miroirs*) emportent le spectateur dans un univers de contemplation et de rêverie.

Le jeudi 12 novembre, Yves Chaudouët présente *Conférence concertante*, une pièce écrite et mise en scène par Yves Chaudouët, avec Yves Arcaix, Pierre-François Doireau, Mehdi Lecourt-Cachet et Antoine Romana. 20h au Musée d'art moderne et contemporain de Strasbourg.

Conférence Concertante représente une nouvelle étape du travail de Yves Chaudouët, un mode de dessin tridimensionnel vivant, dans lequel **le va-et-vient entre l'image (ce qui se passe sur scène) et ce qui est dit (générateur d'images) est incessant et inspirant.**

Installation au Musée Zoologique du 15 octobre au 30 novembre



Conférence concertante au Musée d'art moderne et contemporain





MARIANNE LAMMERSEN

**Du 26 au 30/11 :
la foire de St-Art**

Marianne Lammersen est une jeune artiste de 25 ans qui vit à Amsterdam. Diplômée en septembre de la Rietveld Académie - Sandberg Institut à Amsterdam, elle a déjà présenté son travail dans de nombreuses expositions en Hollande.

Elle axe ses recherches autour des rapports entre **la nature et les développements technologiques actuels**. L'utilisation du verre dans ses installations lui permet d'y intégrer des **références à l'organique et au corps**.

Dans son installation intitulée *Dynamic Stills*, présentée à la foire de St-Art, elle montre la transformation de la nature et de la culture. Les troncs d'arbre qui se trouvent à la base d'une construction en fer se voient posés, à leur bout, des fleurs de verre. Dans son installation *DomestiCity*, racines et intestins se confondent dans une installation intrigante.

Installation à St-Art du 26 au 30 novembre



Installation au Conseil général du Bas-Rhin du 4 au 26 novembre





RACHEL MAISONNEUVE

26 et 27/11 : Visites contées

Rachel Maisonneuve est diplômée de l'Ecole supérieure des arts décoratifs de Strasbourg en 2006. Spécialisée dans les techniques du verre, elle initie dès sa sortie de l'école un projet ambitieux qui bénéficie du soutien de la DRAC Alsace.

Son installation, *Balançoires de lumière*, est un **vecteur de passage entre la terre et le ciel**. Les 200 balançoires valsent au-dessus de nos corps et incarnent l'énergie du mouvement. Notre regard s'immerge dans l'amas cristallin pour tenter de fixer des reflets, perceptibles ou non, selon notre position, nous dévoilant une architecture morcelée.

Mais la hauteur vertigineuse nous invite à regarder plus loin et à interroger, dans le silence du lieu, la symbolique du mystère.

Installation à l'Eglise Saint-Maurice jusqu'au 4 janvier 2010



Visite contée le jeudi 26 et le vendredi 27 novembre

Geneviève Wendelski, conteuse professionnelle, présentera l'installation dans ce cadre propice à la contemplation et fera voltiger l'imagination entre équilibre, chaos, lévitation et légèreté. Par le biais d'histoires incroyables, elle abordera les différentes intentions de l'artiste. Une rencontre originale qui suscite une réflexion sur la résonance spirituelle de l'art contemporain.

INTERVIEW DE LAURENT SCHMOLL

Président de l'ESGAA

“LE VERRE, UN ART CONTEMPORAIN”

1/ Les nouveautés de la Biennale : un prix, une orientation art contemporain. Quel type d'artistes avez-vous sélectionné ? Quels sont vos coups de cœur ?

Il est difficile pour moi d'évoquer un ou des coups de cœur en particulier, étant, avec notre comité de sélection, à l'origine des choix, je m'enthousiasme pour chacun d'entre eux mais également pour l'ensemble. Sans parler de complémentarité dans les œuvres présentées, il me semble qu'il y a une cohérence dans nos choix.

Nous nous sommes résolument tournés vers des propositions très “contemporaines” avec des installations comme celles d'Yves Chaudouet et de Rachel Maisonneuve, mais aussi vers des expositions d'artistes ayant un passé d'excellence comme Bernard Dejonghe, Matei Negreanu, J-P Umbdens-tock et Jörg Zimmermann.

Les jeunes artistes élèves de plusieurs écoles d'art plastiques d'Europe se sont saisis de ce matériau verre et savent désormais s'en servir comme de tous les autres médiums. Ce n'était peut-être pas le cas des plasticiens des générations précédentes plus formés à la peinture, aux arts graphiques ou à la sculpture dans des matières dites “nobles” telles le bronze et le marbre. Ils ont ainsi laissé le champ libre à des artistes catalogués injustement comme artistes verriers avec une connotation légèrement péjorative dans la bouche de certains. Maintenant, tous ces “artistes verriers” voient leur art ramené sur le devant de la scène grâce à la jeune génération qui porte le label de plasticien et qui, en plus, sait se servir et créer avec la matière verre.

L'objectif de la Biennale est de mettre en avant les plasticiens utilisant le verre comme médium principal seul, ou associé à la pierre, au métal ou à d'autres matières.

D'ailleurs, un nombre croissant d'artistes de renom, n'ayant pas de formation spécifique au verre, souhaitent aujourd'hui faire réaliser certaines de leurs créations et se rapprochent de structures qui ont un savoir faire tels le CIAV de Meisenthal, le CIRVA de Marseille, Murano,...

2/ 130 œuvres, 92 participants à l'International Strasbourg Glass Prize. Comment avez-vous décerné le prix ?

Nous avons eu 92 artistes participants présentant entre une et trois œuvres. Ainsi 130 œuvres ont été jugées anonyme-

ment par un jury composé d'un conservateur du musée d'art contemporain de Strasbourg, d'une conservatrice du musée d'art appliqué de Lausanne, d'une conservatrice du musée des arts décoratifs de Prague et de différents artistes ou collectionneurs.



“L'objectif de la Biennale est de mettre en avant les plasticiens utilisant le verre comme médium principal seul, ou associé à la pierre, au métal ou à d'autres matières.”

Les participants venaient de 4 continents. Toutes sortes d'œuvres nous ont été proposées, de différents niveaux de qualité. Parmi les douze meilleures, neuf seront exposées lors de la remise du prix du concours. Ce dernier a été attribué, sur une sélection anonyme, à l'artiste français Nicolas Morin.

3/ Quel écho cette première édition de l'International Strasbourg Glass Prize a-t-il eu ?

Grâce au bouche à oreilles et au-delà de la sphère des participants, l'écho du prix s'est étendu jusqu'au Japon, en Corée et aux Etats-Unis. L'écho médiatique a commencé en juin avec l'annonce du lauréat mais nous espérons qu'il augmentera avec la remise du prix, le 7 octobre prochain à Strasbourg, ainsi qu'avec les vernissages accompagnant les différentes expositions organisées dans le cadre de la Biennale.

4/ En 2009, où en est le marché d'art contemporain du verre ?

Le marché d'art contemporain du verre est en plein développement. Les prix sont très stables dans un contexte où les prix de l'art contemporain s'écroulent.

Pour le verre, le marché est très différent car il n'est pas spéculatif. Il regroupe peu de galeries et c'est un marché primaire puisque le verre s'est introduit dans l'art contemporain dans les années 80.

Un marché devient évolutif lorsque les œuvres de la génération précédente sont proposées dans les ventes aux enchères. On ne verra donc pas d'œuvres contemporaines en verre dans les ventes aux enchères avant dix ou quinze ans.

Dans les prochaines années, je suis certain que les créations usant du médium verre vont littéralement exploser tant les possibilités plastiques sont infinies avec cette matière, d'ailleurs à Art Basel d'année en année il y a plus de proposition avec le verre - Tony Cragg, Larry Bell, Jean Michel Othoniel, Rony Horn et d'autres y présentaient cette année des œuvres en verre...

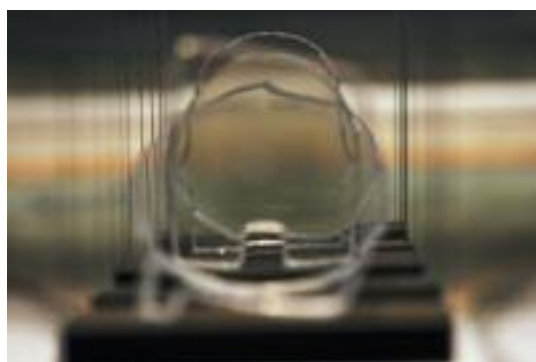
LES AUTRES EXPOSITIONS DE LA BIENNALE INTERNATIONALE DU VERRE

Matei Negreanu au Conseil régional d'Alsace du 14 octobre au 28 novembre



Matei Negreanu est entré dans le peloton de tête des plasticiens verriers internationaux. Discret, inattendu, ce Français d'origine roumaine ne fait aucune concession. Il mène une course à la maîtrise du vide et de la transparence.

Bernard Dejonghe à la Chaufferie du 16 octobre au 15 novembre



Bernard Dejonghe cherche à représenter "l'être", le "vide massif". Il utilise le verre pour sa non couleur. Ses créations veulent rien signifier pour contrebalancer la culture actuelle dans laquelle tout doit avoir un sens.

Jean-Pierre Umbdenstock à la Cour des Boecklin du 30 octobre au 29 novembre



Scribe compulsif, Umbdenstock écrit sur, à propos et avec le verre qui, de médium privilégié, est devenu aussi support, thème et outil de sa pratique.

Sang Min Lee à la galerie Brûlée du 15 octobre au 30 novembre



La galerie Brûlée présente une sélection d'œuvres récentes de l'artiste coréen Sang-Min Lee. L'artiste travaille le verre en explorant couleurs et reflets de la lumière.

Jörg Zimmermann à la Grande Place du 1er juin au 30 mai 2010



L'artiste s'inspire des formes complexes de la nature : des organismes microscopiques aux vagues de la mer et aux dunes géantes en passant par les alvéoles des nids d'abeilles et les bulles de savon.

Barbara Nanning à Cor+Interlübke du 14 octobre au 30 novembre



La nature, organique ou inorganique, est sa source d'inspiration constante. Barbara Nanning allie régularité et fluidité, ordre et chaos, dureté et douceur, rigidité et souplesse. Toujours en contrastes, toujours avec une évidence étonnante.

Exposition collective au Conseil général du Bas-Rhin du 4 au 26 novembre



L'exposition regroupe les travaux de 12 jeunes diplômés des écoles de Stuttgart, Koblenz et de la Rietveld Academie : Böhm, Dzagnidze, Frahm, Giermakowska, Magee, Lammersen... Un ensemble d'œuvres qui prouvent la richesse de l'art du verre.

Klaus Stöber/Gérald Wagner à la médiathèque de Neudorf du 15 octobre au 16 novembre



On connaît Klaus Stöber comme peintre, ici, il intervient comme photographe et porte un intérêt marqué pour des sujets présentant une compartimentation : l'entassement, l'accumulation, les superpositions... Gerald Wagner est intéressé par l'effacement progressif des images,

Exposition collective à la galerie Aktuarys du 12 octobre au 22 novembre



La galerie Aktuarys présente une sélection d'œuvres d'artistes récemment diplômés du Centre d'Etudes et de Formation aux Arts Verriers : Aurélie Abadie, Laetitia Andrighetto, Pauline Betin, Antoine Brodin, Muriel Chêne, Lilas Force, Anne-Lise Rioud-Sibony...

L'International Strasbourg Glass Prize au CIC Est du 8 octobre au 29 novembre



Lancé à l'automne 2008 par l'ESGAA en partenariat avec la banque CIC Est, l'International Strasbourg Glass Prize a réuni un jury de professionnels pour sélectionner une œuvre lauréate et 9 autres propositions de qualité.

INFORMATIONS PRATIQUES ET PARTENAIRES

BIENNALE INTERNATIONALE DU VERRE



Organisé par l'ESGAA
62, rue du Faubourg National
67 000 Strasbourg
European Studio Glass Art Association
Président : Laurent Schmoll
contact@biennaleduverre.com
www.biennaleduverre.com

PARTENAIRES



École supérieure des arts décoratifs de Strasbourg

MUSÉES DE LA VILLE DE STRASBOURG

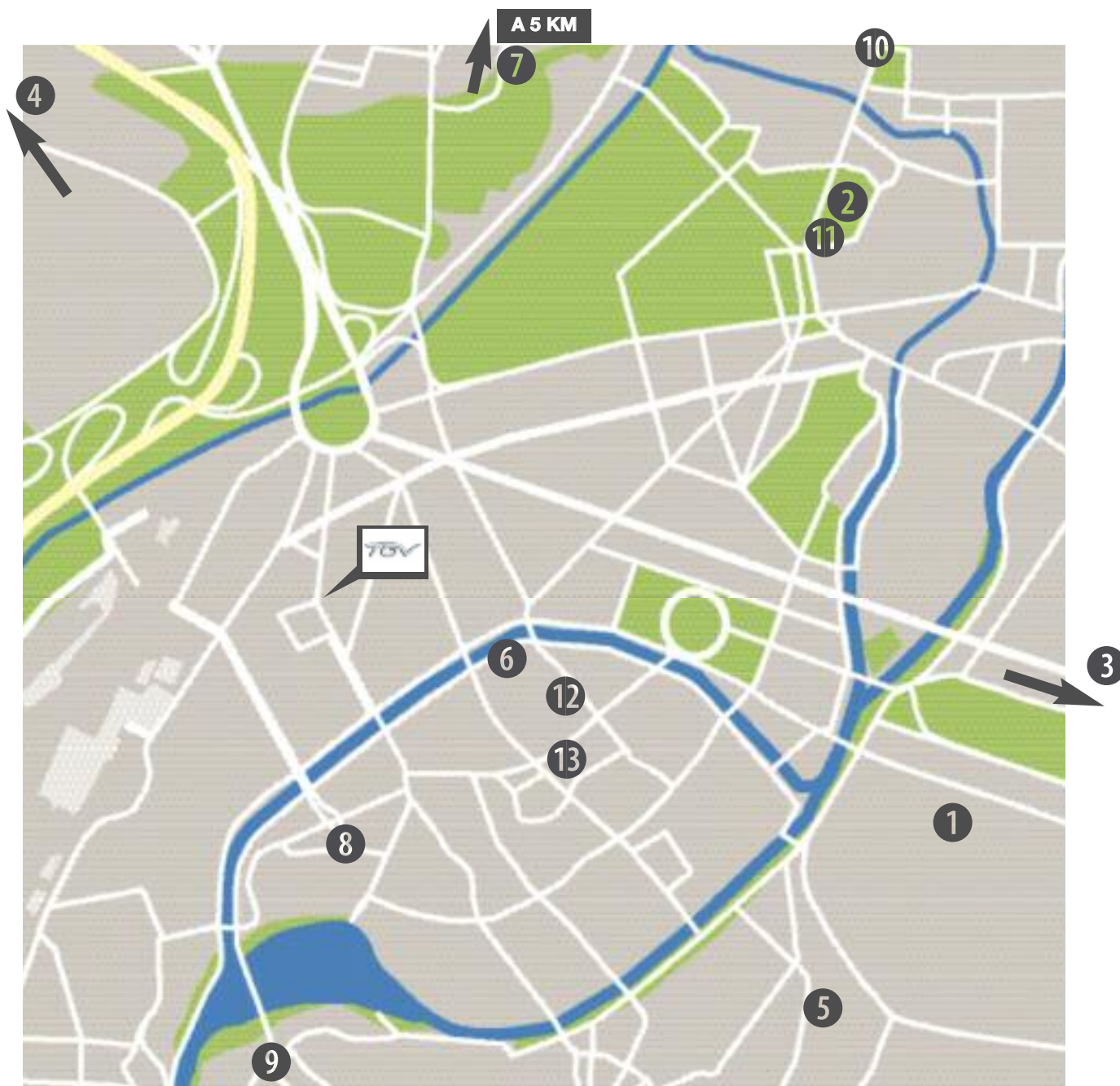


RELATIONS PRESSE

COMMUNIC'ART

L'agence conseil en communication
du monde de l'art
11 rue Léopold Robert
75014 Paris
Contact : Julie Baranes
Tél. : 01 43 20 12 10
biennaleduverre@communicart.fr
www.communicart.fr

PLAN D'ACCES AUX EXPOSITIONS



- | | | |
|--|--|--|
| <p>1 Musée Zoologique
29, boulevard de la Victoire</p> <p>2 Conseil Régional d'Alsace
1, place du Wacken</p> <p>3 Eglise Saint Maurice
41 avenue de la forêt noire</p> <p>4 La Grande Place, Musée
du cristal Saint-Louis à
Saint-Louis-lès-Bitche (57)
(A4 direction Metz, sortie Bouxwiller, sui-
vre Ingwiller, Wimmenau, Goetzenbrück)</p> | <p>5 La Chaufferie
5 rue de la manufacture
des Tabacs</p> <p>6 Cor+Interlübke
6A quai Kellermann</p> <p>7 Cour des Boecklin
17, rue Nationale à Bischheim</p> <p>8 Galerie Bamberger
16, rue du 22 novembre</p> <p>9 Hotel du département
Place du Quartier Blanc</p> | <p>10 Siège CIC Est
31, rue Jean Wenger Valentin</p> <p>11 Foire St-Art
Parc des expositions du
Wacken
7, Place du Wacken</p> <p>12 Galerie Guidat
23, rue de la Nuée Bleue</p> <p>13 Galerie Brûlée
6, rue Brûlée</p> |
|--|--|--|